

# 令和6年度 学生募集要項

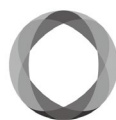
## 学校推薦型選抜 I

(大学入学共通テストを課さない学校推薦型選抜)

本試験区分への出願にはインターネット環境が必要です

- 宮崎公立大学では、学校推薦型選抜 I のほかに学校推薦型選抜 II (大学入学共通テストを課す学校推薦型選抜) を実施します。学校推薦型選抜 II の学生募集要項は、この冊子とは異なりますのでご注意ください。
- 感染症感染拡大の影響等により、やむを得ず本要項の記載内容 (選抜日程や選抜方式等) を変更する場合があります。変更が生じた場合は、本学ウェブサイトにてお知らせしますので、出願前に必ずご確認ください。

やわらかな知性を身につける。



宮崎公立大学  
MMU LIBERAL ARTS

## 学部・学科

人文学部・国際文化学科（1学部・1学科のみの設置）

## 建学の理念・目的

本学は、広く知識を授け、深く専門の学術を教授研究し、高い識見と国際的な視野を持つ人間性豊かな人材を育成するとともに、広く地域に開かれた大学として生涯学習の振興、産業経済の発展及び文化の向上に貢献することを目的としています。

## 入学者受入れの方針（アドミッション・ポリシー）

### 求める学生像

- ・英語のコミュニケーション能力のさらなる向上とともに、異文化に対する理解力や対応力の習得に意欲を持つ人。
- ・地域社会のみならず、広く国際社会の課題の探究と解決に、主体的に取り組む姿勢を持つ人。
- ・幅広い教養を積極的に吸収するとともに、言語・文化、メディア・コミュニケーションや国際政治経済に関する専門分野をきわめたい人。

### 入学者選抜について

#### ○学校推薦型選抜Ⅰ（大学入学共通テストを課さない学校推薦型選抜）

学校推薦型選抜Ⅰは大学入学共通テストを課さない宮崎県内枠の学校推薦型選抜です。小論文、面接、出願書類（調査書・推薦書・自己推薦書）の内容によって、高等学校で習得する程度の基礎学力とともに、表現力・思考力・判断力・学ぶ態度・志望動機・本学での学びに対する適性等を総合的に評価します。

## 令和6年度学生募集要項 《 学校推薦型選抜Ⅰ 》 — 目次 —

### I 学生募集要項

- 1 募集人員・・・1
- 2 出願資格・・・1
- 3 推薦者数・・・1
- 4 出願手続・・・1
- 5 他の国公立大学の受験に係る制限事項等・・・5
- 6 選抜方法・・・6
- 7 合格発表・・・6

### II 入学手続等

- 1 手続期間・方法等・・・8
- 2 入学辞退・・・9
- 3 個人情報の取扱・・・9

### III 入学手続完了者への学習指導・・・10

### IV 納入金・奨学金

- 1 初年度納入金・・・10
- 2 奨学金・・・10

### V 東日本大震災等に係る特別措置

- 1 入学検定料の免除・・・12
- 2 授業料・入学料の減免・・・12

### VI 入試情報の公開・・・13

### VII 【参考】学校推薦型選抜Ⅱ（大学入学共通テストを課す学校推薦型選抜）の概要・・・14

### VIII 問い合わせ・事前相談先等・・・15

#### [ 添付書類 ]

- インターネット出願の流れ・・・16

## I 学生募集要項

## 1 募集人員

学部・学科	募集人員（学校推薦型選抜 I）
人文学部・国際文化学科	60 名

## 2 出願資格

次の（1）から（5）のすべてに該当する者

（1）次の①から③のいずれかに該当する者

- ① 宮崎県内の高等学校もしくは中等教育学校を令和 5 年度卒業見込みの者または令和 5 年度内卒業者
- ② 宮崎県内の学校において通常の課程による12年の学校教育を令和 5 年度修了見込みの者または令和 5 年度内修了者
- ③ 本人が令和 5 年 4 月 1 日以前から出願日まで引き続き宮崎県内に住所を有する者で高等学校の通信制課程（広域通信制課程を含む）を令和 5 年度卒業見込みの者または令和 5 年度内卒業者

（2）全体の学習成績の状況が4.0以上の者

（3）外国語（英語）の学習成績の状況が4.3以上の者または令和 3 年 4 月 1 日以降に実用英語技能検定（「英検S-CBT」「英検S-Interview」を含む）の準 2 級以上を受験し合格した者（出願までに合格証明書を受領している場合に限る）

（4）志願する学科に対する能力・適性について出身学校長が責任をもって推薦できる者

（5）合格した場合には、必ず入学することを確約できる者

## 3 推薦者数

1 つの学校から推薦できる人数に制限はありません。

## 4 出願手続

（1）出願方法 **インターネット出願の詳細は 16 ページ以降を参照してください**

① インターネット出願のみの取扱いとなります。インターネットに接続されたパソコンやプリンタの準備が必要です。学校や図書館等自宅以外のものでも構いません。

② 出願は次のア～ウの順序により、全ての手続を出願期間終了までに行う必要があります。

**ア** インターネット出願サイトでマイページ、出願内容、顔写真データの登録をする。

**イ** 入学検定料等を支払う。

**ウ** インターネット出願サイトで志願票等を印刷<sup>※</sup>し、調査書等の必要書類と一緒に提出する。

※ 志願票等は、入学検定料等の支払完了後でないと印刷できません。

**インターネット出願サイトでの出願内容の登録および入学検定料等の支払を行っただけでは出願手続完了（受理）とはなりません。出願期間内に本学へ出願書類が届かなければ、出願は受理できませんので注意してください。**

## (2) 事前準備

出願サイトでの登録の前にあらかじめ余裕をもって確認、準備をしておいてください。

準備事項	摘要
パソコンの利用環境	<p>インターネット出願には次のブラウザの最新バージョンを使用してください。</p> <ul style="list-style-type: none"><li>・ Microsoft Edge</li><li>・ Google Chrome</li><li>・ Mozilla Firefox</li><li>・ Apple Safari</li></ul> <p>※ ブラウザのタブ機能を使用して、複数のタブで同時に申込操作を行うと、選択した内容が他のタブに引き継がれてしまう等の不具合が発生する場合があります。複数タブでの同時申込操作は行わないでください。</p> <p>※ スマートフォンやタブレットなどのモバイル端末による閲覧・登録等も可能です。</p>
メールアドレスの用意 メールの受信設定	<p>出願にはメールアドレスが必要となりますので、事前にメールアドレスを用意してください。携帯キャリアメール、フリーメール等のアドレスも利用可能です。なお、ドメイン指定受信の設定をされている方は、次のドメインからのメールを受信できるように設定を追加してください。</p> <p><b>@e-apply.jp</b></p> <p>なお、試験が終了するまでメールアドレスは絶対に変更しないでください。</p>
顔写真データの準備	<p>出願内容の登録時に、受験票や写真票に使用する志願者本人の顔写真データをアップロードする必要があります。本人であることが確認できる顔写真のデータを準備してください。</p> <p>※ 単身、正面向き、上半身、無帽、背景なし、出願前3か月以内に撮影したもので、白黒・カラーは問いません。</p> <p>※ 10MBまでのjpgまたはpngデータ（スマートフォンやタブレットなどで撮影したデータも使用可能ですが、加工はしないでください）。</p> <p>※ 画像データが不鮮明、画像に加工を施している、現像された写真を再撮影しているもの等、指定された形式でアップロードされていない場合は画像データの再提出を求める場合があります。</p>
角形2号封筒の用意	<p>出願書類提出のため、市販の角形2号封筒（24cm×33.2cm）を用意してください。</p>
様式印刷の用意 （プリンタ、用紙等）	<p>インターネット出願サイトから出力する様式類は、A4サイズ普通紙にカラー印刷する必要がありますので、カラープリンタおよび印刷用紙（普通紙、PPC用紙、コピー用紙等）を用意してください。印刷条件に適合していれば、学校、図書館、コンビニエンスストア等の印刷サービスを利用し、印刷しても構いません（個人情報の取扱いには十分注意してください）。</p>
その他出願に必要な 書類の準備 （詳細は「(7)出願書類」を参照）	<ul style="list-style-type: none"><li>・ 調査書</li><li>・ 推薦書</li><li>・ 自己推薦書</li><li>・ 英検合格証明書（写）</li><li>・ 高等学校等在学中の活動実績を証明する書類（写）</li><li>・ 住民票の写し（該当者のみ）</li></ul>

インターネット出願サイトの操作方法・検定料支払方法に関する問い合わせ先は15ページを参照してください。

## (3) 出願期間等

W E B 登 録 期 間	令和5年10月25日（水）から 令和5年11月7日（火）午後5時まで
入学検定料等支払期限	令和5年11月7日（火）午後8時まで
出 願 期 間	令和5年11月1日（水）から 令和5年11月7日（火）当日消印有効

## (4) 出願書類等の提出方法

- ① 出願書類等の提出は、各志願者が郵送または持参により行ってください（出身高等学校が取りまとめたうえで提出していただいても差し支えありません）。
- ② 郵送する場合は必ず**書留速達郵便**とし、**令和5年11月7日（火）まで**にお送りください（令和5年11月8日（水）以降に到着したものは、令和5年11月7日（火）までの消印がある書留速達郵便に限り受理します）。
- ③ 持参する場合の受付時間は、平日の午前9時から午後5時まで（ただし、正午から午後1時までを除く）とし、11月4日（土）・5日（日）は受付を行いません。

## (5) 提出先

〒880-8520 宮崎市船塚1丁目1番地2 宮崎公立大学学務課

## (6) 入学検定料等

17,500円（入学検定料：17,000円、取扱手数料：500円）

※ 入学検定料支払時に受領された「領収書（レシート）」「明細書」等の提出は必要ありませんが、何らかのトラブルがあった場合に支払を証明する書類となりますので、大切に保管しておいてください。

## (7) 出願書類

出願書類は、下記に記載している書類のみ受理します。その他の書類等は、提出されても受け取ることはできません。なお、出願書類には「インターネット出願サイトから印刷するもの」と「志願者が各自で準備するもの」があります。

## インターネット出願サイトから印刷するもの

書類の種類	作成方法
志 願 票	入学検定料等の支払後、出願サイトのマイページからダウンロードし、ページの拡大・縮小はせずにA4サイズ用の紙に印刷してください（記載事項に誤りが無いか確認してください）。
出 願 書 類 提 出 用 宛 名 シ ー ト	A4サイズで印刷し、市販の角形2号封筒（24cm×33.2cm）封筒に貼り付けてください（差出人欄が正しく印字されているか確認してください）。また、郵送する場合は、必ず <b>書留速達郵便</b> としてください。

インターネット  
出 願 サイト



インターネット出願サイト（出願業務を委託した外部サイト）  
<https://e-apply.jp/ds/miyazaki-mu/> ※10月中旬公開予定

## 志願者が各自で準備するもの

書類の種類	作成方法
調査書	出身学校長が、文部科学省所定の様式により作成し厳封したもの。
推薦書	出身学校長が、本学所定の様式に記入し厳封したもの。 本学ウェブサイトからダウンロードした様式（Word）に入力して作成してください（手書き可）。なお、提出の際はA3サイズで印刷してください。
自己推薦書	自分のアピールポイントについて、志望理由を含めて、本学所定の様式に志願者本人が自筆で記入してください。所定の様式（PDF）は本学ウェブサイトからダウンロードし、A3サイズで印刷してください。
英検合格証明書(写)	英検準2級以上を取得している場合は、それを証明するものの写しを提出してください。
高等学校等在学中の活動実績を証明する書類（写）	調査書の根拠資料として活用します。ただし、添付は特にアピールしたい5点までとし、英検の合格証明書はこの5点には含みません。 ※ 提出は任意です。
住民票の写し ※「2 出願資格」(1)の ③に該当する者のみ	本人が令和5年4月1日以前から出願日まで引き続き宮崎県内に住所を有する者であることがわかるもので、出願日から1か月以内のもの。

推薦書・自己推薦書  
ダウンロードページ



受験生サイト URL（資料請求ページ）

<https://www.miyazaki-mu.ac.jp/entrance/entrance-exam/document/request.html>

### (8) 受験票の準備

- ① 本学で出願書類が受理されましたら、インターネット出願サイトのマイページより受験票がダウンロードできる状態になります。
- ② **受験票のダウンロードが可能になりましたら、出願時に登録されたアドレスへメールで通知されます。**  
※ 受験票は、令和5年11月13日（月）頃にダウンロード可能となる予定です。手続状況により、数日のずれが生じる可能性があります。
- ③ メールを受信したら、**受験票をA4用紙に片面印刷し保管してください(受験票は郵送しません)。**
- ④ **令和5年11月14日（火）の正午までに上記②のメールが届かない場合は、学務課入試広報係までご連絡ください。**
- ⑤ **受験票は入学手続時に必要となりますので、受験後も必ず保管してください。**

### (9) 出願手続上の注意事項

- ① 国公立大学の学校推薦型選抜（大学入学共通テストを課すものおよび課さないものを含めて）へ出願できるのは一つの大学・学部に限られているので注意してください。ただし、本学の学校推薦型選抜Ⅰ（大学入学共通テストを課さない学校推薦型選抜）に出願し不合格になった者は、本学の学校推薦型選抜Ⅱ（大学入学共通テストを課す学校推薦型選抜）に出願することができます。
- ② 必要な書類がすべて揃っていない場合は受け付けることはできませんので、出願の前に十分確認してください。

- ③ 入学許可後であっても、出願書類の記載と相違する事実が判明した場合は、入学許可を取り消すことがあります。
- ④ インターネット出願サイトでの登録完了後（入学検定料等支払後）は、登録内容の修正・変更ができません。登録内容の誤りに気付いた場合は、学務課入試広報係まで至急ご連絡ください。
- ⑤ いったん受理した出願書類および入学検定料等は返還しません。ただし、次の場合に限り入学検定料のみ返還請求ができます（取扱手数料は返還不可。返還に係る振込手数料は志願者負担。）。
- （ア）入学検定料等を払い込んだが、出願書類を提出しなかった、または出願が受理されなかった場合
- （イ）入学検定料等を誤って二重に払い込んだ場合

#### 返還請求の方法

すみやかに宮崎公立大学学務課までお電話にてご連絡いただくとともに、「入学検定料返還請求願」（本学様式）を提出してください。当該様式の入手方法等については、お電話の際にお伝えします。

**出願書類の到着確認や受理状況について、お電話による個別の問い合わせは一切受け付けておりません。予めご了承ください。**

**出願書類の到着確認** 》 出願書類を郵送（書留速達郵便）した際に発行された「お問い合わせ番号」を基に郵便追跡サービス（日本郵便株式会社のウェブサイト）にてご確認ください。

**出願書類の受理状況** 》 出願書類の受理状況は、受験票のダウンロードが可能となったことをお知らせするメールにてご確認ください。令和5年11月14日（火）の正午までに当該メールが届かない場合に限り、学務課入試広報係までご連絡ください。

#### (10) 入学検定料の免除

東日本大震災等で被災された志願者を対象とした入学検定料の免除制度があります。詳細は12ページを確認してください。

#### (11) 障がい等のある入学志願者の事前相談

障がい等があり、受験上および修学上の配慮を必要とする入学志願者は、事前に宮崎公立大学学務課へご相談のうえ、令和5年10月31日（火）午後5時までに「受験上等の配慮申請書（本学様式）」をご提出ください。学内での検討に時間を要する場合もあるため、お早めにご相談ください。

なお、配慮内容の検討・決定にあたり、「診断書」等の提出および志願者またはその立場を代弁しうる関係者との面談を求める場合があります。ご相談の内容が合否判定のための資料となることはありません。

宮崎公立大学  
受験生サイト



受験生サイト URL（資料請求のページ（「受験上等の配慮申請書」））  
<https://www.miyazaki-mu.ac.jp/entrance/entrance-exam/document/request.html#sr04>

## 5 他の国公立大学の受験に係る制限事項等

### (1) 本学の学校推薦型選抜合格者（入学を辞退する者のうち当該手続未完了者を含む）

他の国公立大学・学部に出願し、受験しても合格者の対象に含まれません。

### (2) 本学の学校推薦型選抜不合格者（合格者のうち入学辞退の手続きを完了し許可を得た者を含む）

他の国公立大学・学部が実施する学校推薦型選抜に出願し、受験しても合格者の対象に含まれません（本学の学校推薦型選抜Ⅱへの出願は可能）。

他の国公立大学が実施する学校推薦型選抜以外の試験区分（一般選抜（前期・中期・後期））には出願することができます。



## 6 選抜方法

入学者の選抜は、小論文（600字程度）、面接、出願書類（調査書・推薦書・自己推薦書）の内容によって、高等学校で習得する程度の基礎学力とともに、表現力・思考力・判断力・学ぶ態度・志望動機・本学での学びに対する適性等を総合的に評価します。

### (1) 選抜期日・時間割

選 抜 期 日	区 分	時 刻
令和5年11月18日（土）	入 室	10:00 ～ 10:10
	注 意 事 項 説 明	10:10 ～ 10:30
	小 論 文	10:30 ～ 11:30
令和5年11月19日（日）	面 接（個 人 面 接）	受験票にて通知

※ 志願者数によっては、1日目（11月18日）の午後に面接を実施する場合があります。

### (2) 試験会場

宮崎公立大学（宮崎市船塚1丁目1番地2）

### (3) 受験上の注意事項

- ① 試験当日は、受験票、筆記用具を必ず持参してください。
- ② 受験者は、入室時間内に指定された試験室に入室し、着席してください。面接の際は、集合時刻までに受験者控室に集合し、待機してください。
- ③ 小論文試験について、開始後30分以内の遅刻に限り受験を認めます。ただし、試験時間の延長は行いません。
- ④ 面接について、開始時刻に不在の場合は、欠席したものと取り扱います。
- ⑤ 小論文、面接のいずれか1つでも欠席した場合には、入学者選抜の対象から除きます。
- ⑥ 受験票は、試験中、試験監督者の指示に従い机の上に置いてください。
- ⑦ 当日、受験票を忘れた受験者は、すみやかに試験本部で仮受験票の交付を受けてください。また、**受験票は入学手続の際に必要ですので、試験後も大切に保管してください。**
- ⑧ 試験時間中に使用を許可するものは、鉛筆（またはシャープペンシル）、消しゴム、鉛筆削りおよび時計（計時機能のみのも）に限ります。なお、試験室における受験者間の物品の貸借は一切認めません。
- ⑨ 面接室には、受験票と貴重品（携帯電話・スマートフォンを除く）以外は持ち込みを認めません。
- ⑩ 事前に試験会場の下見をすることはできますが、試験室内への立ち入りはできません。
- ⑪ 宿泊の斡旋は行いません。
- ⑫ その他連絡事項がある場合は、インターネット出願時の登録メールアドレス宛に通知します。

## 7 合格発表

### (1) 発表期日

令和5年12月6日（水）

※ 電話等による問い合わせには一切応じません。  
※ 学内での発表（合格者の受験番号の掲示）は行いません。

### (2) 発表方法

#### ●合格通知書等の発送

合格者に対し合格通知書および入学手続に関する書類を発送します。また、推薦を行った出身学校長あてに合否を通知します。なお、合格通知書等は発表期日に本学より発送しますので、**手元に届くのは令和5年12月7日（木）以降**です。



**● 本学ウェブサイト（受験生サイト）への掲載**

合格者の受験番号を掲載します。**掲載時刻は午前11時以降を予定**しています。

宮崎公立大学  
受験生サイト



受験生サイト URL

<https://www.miyazaki-mu.ac.jp/entrance/index.html>

## II 入学手続等

### 1 手続期間・方法等

#### (1) 手続期間

令和5年12月7日(木)～12月14日(木) 午後5時まで【**必着**】

#### (2) 手続方法

- ① 入学手続に必要な書類(下記「(4)手続書類等」参照)の提出は、原則郵送により行ってください。
- ② 必ず書留速達郵便とし、**令和5年12月14日(木)の午後5時までに到着**するよう郵便事情を考慮し、十分余裕を持ってお送りください(消印有効ではありませんので注意してください)。
- ③ やむを得ない事情等により持参を希望する場合は、**必ず事前に電話にてお問合せください**。ただし、手続期間の最終日(令和5年12月14日(木))に限り、お問合せ無しでも持参を認めます。なお、持参する場合の受付時間は、午前9時から午後5時まで(ただし、正午から午後1時までを除く)とし、12月9日(土)・10日(日)は受付を行いません。

#### (3) 手続先

〒880-8520 宮崎市船塚1丁目1番地2 宮崎公立大学学務課

#### (4) 手続書類等

入学手続に必要な書類等は次のとおりです。なお、実際の手続にあたっては合格通知書に同封されている「入学手続きのご案内」を必ず確認してください。

#### 提出書類等

種 類	摘 要
本 学 の 受 験 票	入学手続完了後、返却します。
誓 約 書	本学所定の様式で、合格通知書送付時に同封します。
保 証 書	本学所定の様式で、合格通知書送付時に同封します。
住 民 票 の 写 し (該当者のみ)	合格者本人または1親等の親族が、令和5年4月1日以前から入学手続の日まで、引き続き宮崎市、国富町、綾町に住所を有する者(管内者)であることを確認するため、該当者のみ提出してください。 《注意事項》 <ul style="list-style-type: none"><li>・合格発表日以降に発行されたものであること</li><li>・コピーではなく原本を提出すること(市役所等で発行されるものは「住民票」ではなく「住民票の写し」ですので、コピーせずそのままご提出ください。)</li><li>・本籍地の記載は不要(記載されていても受理します)</li><li>・個人番号(マイナンバー)の記載不可(受理できません)</li></ul>
写 真 (学生証用)	縦4cm×横3cmの証明写真を1枚提出してください。 《注意事項》 <ul style="list-style-type: none"><li>・白黒、カラーは問わない</li><li>・無帽、背景なし</li><li>・3か月以内に撮影したもの</li><li>・単身、正面向き上半身</li><li>・<b>私服着用(制服着用不可)</b></li><li>・裏面に氏名・生年月日を記入すること</li></ul>

**必要手続**

種類	摘要
入学料の納入	管内者：229,000円 左記以外の者：335,000円 <div style="border: 1px solid black; padding: 5px; margin-top: 5px;">           本学は、「高等教育の修学支援新制度」の対象機関（令和5年度現在）です。詳細については、合格通知書に同封の「入学手続きのご案内」にてご確認ください。         </div>

**(5) 手続上の注意事項**

- ① 必要な書類がすべて揃っていない場合は受け付けることができませんので、入学手続の前に十分確認してください。
- ② いったん受理した入学手続書類および入学料は、お返しすることができません。
- ③ 入学初年度に要する経費等については、10ページ「IV 納入金・奨学金 1 初年度納入金」を参照してください。
- ④ 入学手続完了後、入学許可書を郵送します。
- ⑤ 入学手続期間内に入学手続を完了しなかった場合は、入学を辞退したものととして取扱います。なお、入学を辞退する場合も必要な手続が生じるため、下記「2 入学辞退」を必ず確認してください。
- ⑥ 本学に入学手続を行った場合は、これを取り消して他の国公立大学・学部に入學手続を行うことはできません。

**(6) その他の注意事項**

入学手続完了者は、在籍する高等学校が発行する卒業（修了）証明書を、令和6年3月中に提出する必要があります。提出方法や提出期日については、入学手続完了後にお知らせします。

**2 入学辞退**

特別の事情により入学を辞退する場合は、入学手続の有無にかかわらず、推薦を行った出身学校長と連名の「推薦入学辞退願（任意様式）」を本学学長あてに提出し、許可を得なければなりません。

※ 他大学受験については特別の事情とは認められません。

推薦入学辞退願の提出期限：令和6年2月19日（月）正午まで

なお、入学手続完了後に辞退する場合、納入された入学料は、お返しすることができません。

**3 個人情報の取扱**

- (1) 国公立大学の一般選抜における合格及び追加合格決定業務を円滑に行うため、氏名、性別、生年月日、高等学校等コードおよび大学入学共通テストの受験番号に限り、学校推薦型選抜の合格および入学手続等に関する個人情報が、独立行政法人大学入試センターおよび併願先の国公立大学に送達されます。
- (2) 本学は、提出された出願書類から個人情報を取得するとともに、入学試験の実施により成績等の情報を取得します。これらの個人情報は、次の目的で利用します。
  - ・ 入学者選抜に関する業務（統計処理などの付随する業務を含む）および調査・研究（入試の改善や志望動向の調査、分析等）
  - ・ 入学手続完了者にとっては、入学後の学籍管理、修学指導、奨学金申請を含む学生支援関係業務、授業料徴収業務等

### III 入学手続完了者への学習指導

本選抜の入学手続完了者に対しては、入学までの期間に入学前課題を課すとともに、本学で開催するオリエンテーションへ参加（2回）していただきます。

#### (1) 入学前課題

入学前課題については、e-ラーニング形式での継続的な学習により英語力向上を図るとともに、出身高等学校との連携により学習計画の立案と課題の進捗管理を行います。なお、教材費（3,000円～4,000円程度）が必要となりますので、あらかじめご了承ください。

#### (2) オリエンテーション

オリエンテーション（第1回）は、令和5年12月23日（土）に実施する予定です。詳細は合格通知書送付時に同封します。

### IV 納入金・奨学金

#### 1 初年度納入金

初年度納入金（入学金を除く）に関しては、入学後にご案内します。

##### (1) 参考：令和5年度入学者の場合

###### ① 授業料

前期（4月末日納入）	267,900円
後期（10月末日納入）	267,900円
年間	535,800円

###### ② その他の納入金

後援会費（在学期間分）	50,000円
同窓会入会金（卒業時に終身会費として充当）	20,000円
学生教育研究災害傷害保険等保険料（4年間分）	4,010円

##### (2) 納入金等の改定

令和6年度入学者に係る入学料・授業料・その他の納入金等の金額が改定された場合は、改定後の額が適用されます。また、在学中に授業料改定が行われた場合も同様です。

##### (3) 授業料の徴収猶予制度

家庭の経済事情または風水害等の災害で被災したために、授業料の納入が著しく困難となった学生に対して、授業料の徴収猶予制度があります。

#### 2 奨学金

##### (1) 大学独自の奨学金

詳細については、本学ウェブサイト（受験生サイト）を確認してください。

宮崎公立大学  
受験生サイト



受験生サイト URL（学費・奨学金制度のページ）  
<https://www.miyazaki-mu.ac.jp/entrance/outline/know/tuition-fee.html>

##### (2) 災害救助法が適用された甚大な災害により被災された方を対象とした奨学金

本要項の12ページを参照してください。

### (3) 日本学生支援機構の奨学金（給付型・貸与型奨学金）

詳細については、独立行政法人日本学生支援機構のウェブサイトを確認してください。なお、本学は「高等教育の修学支援新制度」の対象機関です。

日本学生支援  
機構サイト



日本学生支援機構サイト URL（奨学金のページ）  
<https://www.jasso.go.jp/shogakukin/>

### (4) その他の奨学金

地方公共団体や民間育英団体による奨学金制度があります。

## V 東日本大震災等に係る特別措置

### 1 入学検定料の免除

東日本大震災または出願前1年以内に災害救助法の適用があった地域で被災し、次のいずれかに該当する方の入学検定料を本人からの申請があった場合に免除する制度があります。

#### (1) 対象となる入試区分

令和5年度に本学が実施する全ての入学者選抜試験（編入学試験を含む）

#### (2) 対象者

東日本大震災または出願期間の初日から遡り1年以内に災害救助法の適用があった地域で被災した志願者で、次のいずれかに該当する者

① 主たる学資負担者が居住する住宅が全壊、大規模半壊、半壊、流失した者

② 主たる学資負担者が死亡又は行方不明の者

③ 居住地が、福島第一原子力発電所の事故により、災害対策基本法に基づく警戒区域、又は原子力災害対策特別措置法に基づく計画的避難区域に指定された者

※ 災害救助法適用地域以外で被災した方で、上記①または②に該当する場合は、宮崎公立大学学務課へ相談してください。

#### (3) 申請方法

- 希望される方は、出願前に必ず宮崎公立大学学務課に連絡し、所定の申請書類を出願書類とともに提出してください（この場合は、出願時に「入学検定料」を払い込まないでください）。
- 申請時まで証明書等が取得できない場合は、検定料を払い込んだ上で入学検定料免除申請書を提出し、証明書等は取得後、すみやかに提出してください。

#### (4) 申請書類（別途必要な書類を求め場合があります）

ア 入学検定料免除申請書

イ 罹災証明書（対象者の①に該当）

ウ 死亡又は行方不明を証明する書類（対象者の②に該当）

エ 被災証明書（対象者の③に該当）

### 2 授業料・入学料の減免（奨学金給付） ※令和5年5月1日現在

東日本大震災または入学前1年以内に災害救助法の適用があった地域で被災し、次のいずれかに該当する方の入学料および授業料を本人からの申請があった場合に減免（奨学金給付）する制度があります。

#### (1) 対象項目と給付額

項目（被災の状況）	給付額（入学料）	給付額（授業料）
ア 主たる学資負担者が死亡又は行方不明の場合	全 額	入学年度の全額相当額
イ 東日本大震災により出願時から遡って1年以上避難所生活など自宅で生活できない状況となっている場合	全 額	入学年度の半額相当額
ウ 主たる学資負担者または本人が居住する住宅が半壊以上、または全壊、半壊、全流失している場合	全 額	入学年度の半額相当額

※ 災害救助法適用地域以外で被災した方で、上記アまたはウに該当する場合は、宮崎公立大学学務課へ相談してください。

※ 2年生以降の奨学金給付については、本学の通常の規程により審査します。

※ 入学料は納付免除、授業料は授業料減額という形での支給となり、現金の授受はありません。

#### (2) 事前相談、問い合わせ等

該当すると思われる方で、上記奨学金の受給を希望される方は、入学手続前に必ず宮崎公立大学学務課に相談して申請に必要な書類等を確認し、所定の申請書類を入学手続書類とともに提出してください。



## VI 入試情報の公開

宮崎公立大学では、次のとおり学校推薦型選抜 I に関する情報を公開しています。

### (1) 令和 6 年度本学入学者選抜における入試科目等の出題方針（学校推薦型選抜 I）

入試科目等	出題方針（採点・評価基準）
小論文	内容、構成力、独自性など。
個人面接	表現力、適性、学習意欲など。
書類審査	学習意欲、自己推薦書の志望に関する一貫性、本学への適性・推薦理由など。

### (2) 合否判定基準

小論文、面接、出願書類の内容を総合して判定します。それぞれの配点は非公表です。

### (3) その他の情報公開について

以下の情報については、適宜公開する予定です。

- ① 志願者数、受験者数、合格者数、入学者数、入学辞退者数、追加合格者数
- ② 入学試験実施組織
- ③ 入試問題

※ 受験者数又は合格者数が 10 名以下の場合には非公開とする場合もあります。

なお、過去の入試情報は下記よりご確認ください。

#### 《過去の入試結果》

宮崎公立大学  
受験生サイト



受験生サイト URL（過去の入試結果のページ）

<https://www.miyazaki-mu.ac.jp/entrance/entrance-exam/document/result.html>

#### 《過去の入試問題・講評》

宮崎公立大学  
受験生サイト



受験生サイト URL（過去の入試問題・講評のページ）

<https://www.miyazaki-mu.ac.jp/entrance/entrance-exam/document/kakomon.html>

## VII 【参考】学校推薦型選抜Ⅱ（大学入学共通テストを課す学校推薦型選抜）の概要

国公立大学の学校推薦型選抜への出願は、一つの学部・学科に限られています。本学の学校推薦型選抜Ⅰに出願し不合格となった者は、本学の学校推薦型選抜Ⅱに限り出願することができます。学校推薦型選抜Ⅱの募集要項は、この冊子とは別になっていますので、詳細については必ず「学校推薦型選抜Ⅱ 学生募集要項」を入手のうえ確認してください。

### 1 募集人員

学部・学科	募集人員（学校推薦型選抜Ⅱ）
人文学部・国際文化学科	20名

### 2 出願資格

令和6年度大学入学者選抜大学入学共通テスト（以下「大学入学共通テスト」という。）のうち本学の指定する教科・科目を受験した者で、次の（1）から（6）のいずれにも該当する者。

- （1）高等学校もしくは中等教育学校を令和5年度卒業見込みの者または令和5年度内卒業者、もしくは学校において通常の課程による12年の学校教育を令和5年度修了見込みの者または令和5年度内修了者
- （2）全体の学習成績の状況が4.0以上の者
- （3）外国語（英語）の学習成績の状況が4.3以上の者または令和3年4月1日以降に実用英語技能検定（「英検 S-CBT」「英検 S-Interview」を含む）の準2級以上を受験し合格した者（出願までに合格証明書を受領している場合に限る）
- （4）志願する学科に対する能力・適性について出身学校長が責任をもって推薦できる者
- （5）合格した場合には、必ず入学することを確約できる者
- （6）他の国公立大学の学校推薦型選抜に出願していない者\*

※ 本学の学校推薦型選抜Ⅰ（大学入学共通テストを課さない学校推薦型選抜）に出願し不合格になった者は、本学の学校推薦型選抜Ⅱ（大学入学共通テストを課す学校推薦型選抜）に出願することができます。

### 3 推薦者数

1つの学校から推薦できる人数に制限はありません。

### 4 出願期間

令和6年1月15日（月）～1月22日（月） \*必着

### 5 選抜方法

大学入学共通テスト（3教科・3科目）により基礎学力を評価するとともに、出願書類（調査書・推薦書・自己推薦書）の内容によって、表現力・思考力・判断力・学ぶ態度・志望動機・本学での学びに対する適性等を総合的に評価します。個別学力検査は課しません。

## 6 大学入学共通テスト利用教科・科目

令和6年度大学入学共通テストの次の教科・科目を受験すること。

教科	科目	科目の選択の方法
国語	「国語」	必須
外国語	「英語」（リーディング・リスニング）	必須
地理歴史・公民	「世界史A」「世界史B」「日本史A」「日本史B」 「地理A」「地理B」 「現代社会」「倫理」「政治・経済」 「倫理、政治・経済」	左の24科目中 1科目を選択
数学	「数学I」「数学I・数学A」 「数学II」「数学II・数学B」 「簿記・会計」「情報関係基礎」	
理科	「物理基礎」「化学基礎」「生物基礎」「地学基礎」 「物理」「化学」「生物」「地学」 ※「基礎を付した科目」は2科目の受験をもって1科目とします。	

## 7 大学入学共通テストの配点

国語	英語	地理歴史・公民	数学	理科	合計
200	250 <sup>※1</sup>	(200) <sup>※2※3</sup>	(200) <sup>※2※3</sup>	(200) <sup>※2※3</sup>	650

※1 大学入学共通テストの英語は「リーディング」（100点満点）を150点満点に換算し、「リスニング」（100点満点）との合計得点（250点満点）を利用します。

※2 大学入学共通テストで、地理歴史・公民、数学、理科のうち複数教科を受験した場合は、その中の最高得点の1科目を採用します。

※3 配点に（ ）の付してある教科は、選択教科を表します。

## 8 合格発表日

令和6年2月8日（木）

## 9 入学手続期間

令和6年2月9日（金）～2月16日（金）

## VIII 問い合わせ・事前相談先等

《インターネット出願サイトの操作方法・検定料支払方法に関する問い合わせ》

**e-apply（株式会社ディスコ） 「学び・教育」出願・申込サービスサポートセンター**

TEL：0120-202-079

（日本国内のみ24時間対応）

《上記以外の入試全般に関する問い合わせ》

**宮崎公立大学 学務課入試広報係**

〒880-8520 宮崎市船塚1丁目1番地2

TEL：0985-20-2212（学務課入試広報係直通）／0985-20-2000（代表）

（平日8:40～17:15／土・日・祝日・年末年始を除く）

# インターネット出願の流れ（学校推薦型選抜Ⅰ）

出願完了までの流れは、以下の通りです



## STEP

# 1

### 事前準備

インターネットに接続されたパソコン、プリンタなどを  
用意してください。  
必要書類※は、発行まで時間を要する場合があります。  
早めに準備を始め、出願前には必ず手元にあるように  
しておいてください。

※必要書類… 調査書、顔写真データなど  
詳細は学生募集要項を参照



## STEP

# 2

### インターネット出願サイトにアクセス

インターネット  
出願サイト ▶

<https://e-apply.jp/ds/miyazaki-mu/>

または、

大学ウェブサイト ▶  
からアクセス

<https://www.miyazaki-mu.ac.jp/entrance/entrance-exam/internet.html>



## STEP

# 3

### マイページの登録

画面の手順に従って、必要事項を入力してマイページ登録を行ってください。  
なお、マイページの登録がお済みの方は、STEP4に進んでください。



① 初めて登録する方は  
マイページ登録 から  
ログインしてください。



② メールアドレスの登録を行って  
仮登録メールを送信 を  
クリックしてください。



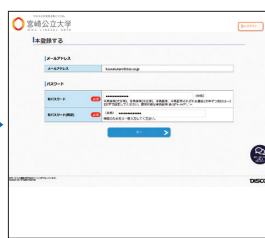
③ ユーザー登録画面から  
ログインページへ を  
クリックしてください。



④ 登録したメールアドレスに  
初期パスワードと  
本登録用URLが届きます。  
※@e-apply.jpのドメインからのメール  
を受信できるように設定してください。



⑤ ログイン画面から  
登録したメールアドレスと④で  
届いた『初期パスワード』にて  
ログイン を  
クリックしてください。



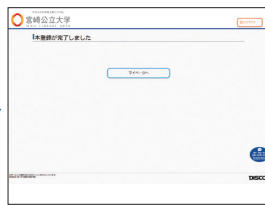
⑥ 初期パスワードの変更を  
行ってください。



⑦ 表示された個人情報を入力して  
次へ を  
クリックしてください。



⑧ 個人情報を確認して  
この内容で登録する を  
クリックしてください。



⑨ 登録完了となります。  
「**マイページへ**」を  
クリックしてください。



⑩ 上記ページが表示されたら  
マイページ登録は完了です。

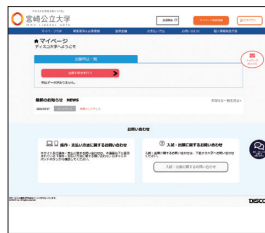
※出願受付中の場合のみ、「**出願手続きを行う**」ボタンをクリックすると出願手続に進めます。  
登録期間外の場合は、これより先に進みませんので「**ログアウト**」ボタンをクリックしてください。

## STEP

# 4

## 出願内容の登録

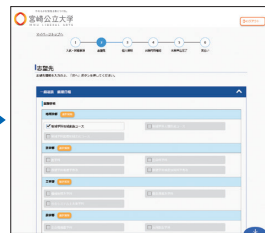
画面の手順や留意事項を必ず確認して、画面に従って必要事項を入力してください。



① マイページログイン後の  
「**出願手続きを行う**」ボタン  
から登録画面へ



② 入試選択と留意事項の確認



③ 志望学部等の選択



④ 顔写真のアップロード  
「**写真選択へ**」ボタンをクリックし  
写真を選択します。



⑤ 個人情報(氏名・住所等)の  
入力



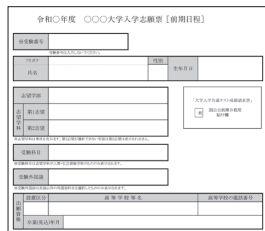
⑥ 出願内容の確認  
「**志願票(サンプル)**」ボタンを  
クリックすると志願票が確認できます。



⑦ 申込登録完了  
「**引き続き支払う**」ボタンを  
クリックし検定料のお支払い画面へ。



⑧ 入学検定料の支払い方法  
● コンビニエンスストア  
● ペイジー対応銀行ATM  
● ネットバンキング ● クレジットカード



⑨ 出願に必要な書類PDF  
(イメージ)

※検定料納入後に出力可能となります。

入学検定料の支払い方法で「コンビニエンスストア」または「ペイジー対応銀行ATM」を選択された方は、支払い方法の選択後に表示されるお支払いに必要な番号を下記メモ欄に控えたうえ、通知された「お支払い期限」内にコンビニエンスストアまたはペイジー対応銀行ATMにてお支払いください。

### セブン-イレブンの場合

払込票番号  
メモ(13桁)

### デイリーヤマザキ、セイコーマートの場合

オンライン決済  
番号メモ(11桁)

### ローソン、ミニストップ、ファミリーマート、ペイジー対応銀行ATMの場合

お客様番号  
メモ(11桁)

確認番号  
メモ(6桁)

収納機関番号  
(5桁)

**5 8 0 2 1**

※収納機関番号は、ペイジーで  
お支払いの際に必要となります。

申込登録完了後に確認メールが送信されます。メールを受信制限している場合は、送信元(@e-apply.jp)からのメール受信を許可してください。 ※確認メールが迷惑フォルダなどに振り分けられる場合がありますので、注意してください。



申込登録完了後は、登録内容の修正・変更ができませんので誤入力のないよう注意してください。ただし、入学検定料支払い前であれば正しい出願内容で再登録することで、実質的な修正が可能です。

※「入学検定料の支払い方法」でクレジットカードを選択した場合は、出願登録と同時に支払いが完了しますので注意してください。

STEP

5



## 入学検定料の支払い

### 1 クレジットカードでの支払い

出願内容の登録時に選択し、支払いができます。

【ご利用可能なクレジットカード】

VISA、Master、JCB、AMERICAN EXPRESS、MUFGカード、DCカード、UFJカード、NICOSカード



出願登録時に支払い完了

### 2 ネットバンキングでの支払い

出願内容の登録後、ご利用画面からそのまま各金融機関のページへ遷移しますので、画面の指示に従って操作し、お支払いください。

※決済する口座がネットバンキング契約されている必要があります

Webで手続き完了

### 3 コンビニエンスストアでの支払い

出願内容の登録後に表示されるお支払いに必要な番号を控えて、コンビニエンスストアでお支払いください。

●レジで支払い可能

●店頭端末を利用して支払い可能



Loppi



マルチコピー機



### 4 ペイジー対応銀行ATMでの支払い

出願内容の登録後に表示されるお支払いに必要な番号を控えて、ペイジー対応銀行ATMにて画面の指示に従って操作のうえお支払いください。

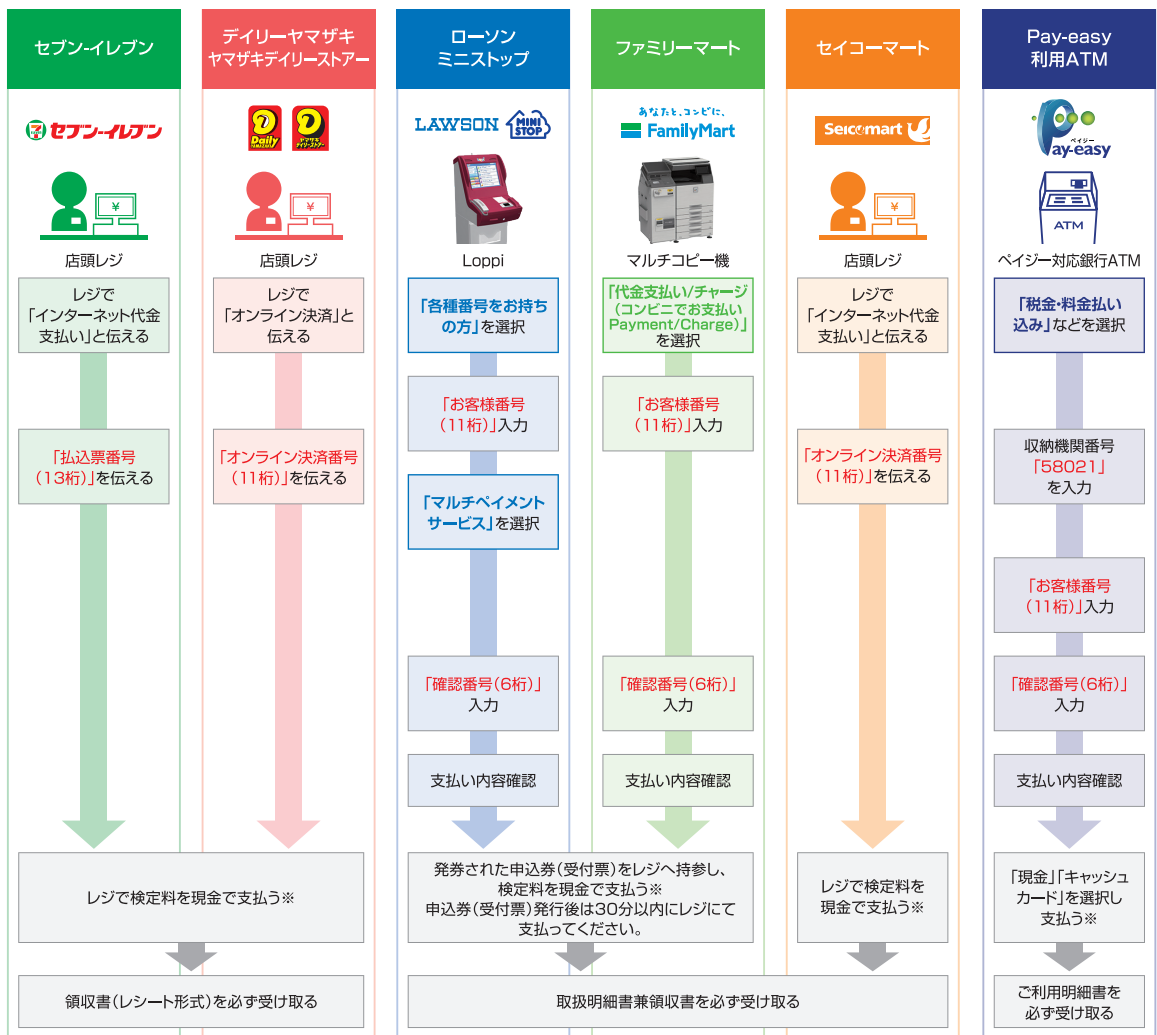


※利用可能な銀行は「支払い方法選択」画面で確認してください。

各コンビニ端末画面・ATMの画面表示に従って必要な情報を入力し、内容を確認してから入学検定料を支払ってください。

### 3 コンビニエンスストア

### 4 銀行ATM



※ゆうちょ銀行・銀行ATMを利用する場合、現金で10万円を超える場合はキャッシュカードで支払ってください。コンビニエンスストアを利用の場合は現金で30万円までの支払いとなります。



STEP

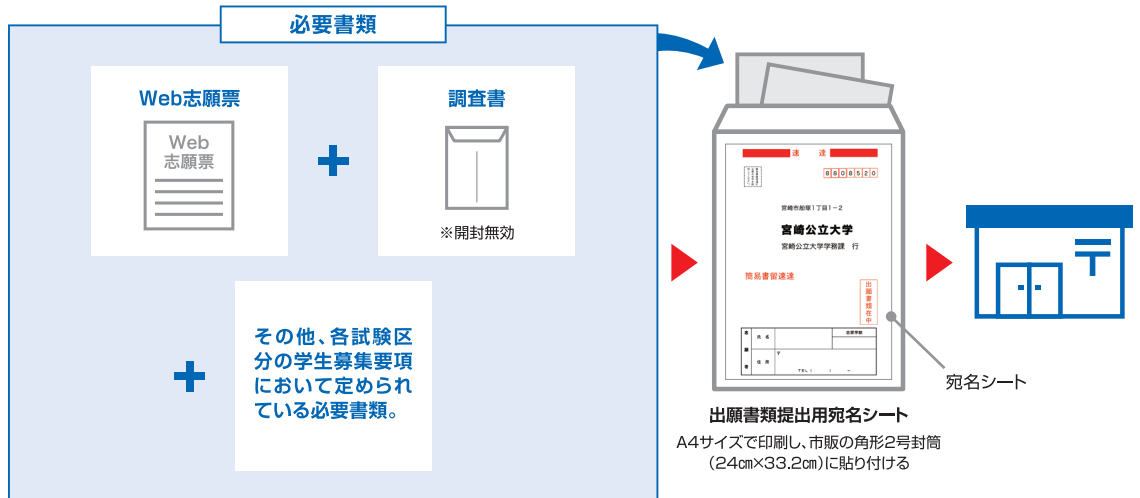
6

必要書類の印刷と提出

登録だけでは出願は完了していませんので注意してください。

出願登録、入学検定料の支払後にダウンロードできる書類を印刷し、その他の必要書類と併せて出願期間内に郵便局窓口から「簡易書留速達郵便」で郵送または直接持参してください。

\*学校推薦型選抜Iは出願期間最終日の消印有効(持参する場合は出願期間最終日午後5時まで)です。



送付先

〒880-8520 宮崎市船塚1丁目1-2  
宮崎公立大学学務課 行

■ 出願書類

詳細は学生募集要項に記載されている「出願書類」を確認してください。

\*出願を受理した入学検定料・必要書類は一切返却しません。

「Web志願票」の印刷方法



- マイページに表示された「志願票(印刷)」のボタンをクリックしてください。
- お支払いが正常に完了すると「志願票(印刷)」のボタンをクリックできるようになりWeb志願票の出力ができます。

〈出願完了〉

出願時の  
注意点

出願はインターネット出願サイトでの登録完了後、入学検定料を支払い、必要書類を提出して完了となります。登録が完了しても出願書類の提出期限に書類が届かなければ出願を受理できませんので注意してください。

インターネット出願は24時間可能です。ただし、出願内容の登録は午後5時まで、入学検定料の支払いは出願期間最終日の午後8時まで(営業時間はコンビニエンスストアやATMなど、施設によって異なります)。出願書類を郵送する場合、出願期間最終日の消印有効です。ゆとりを持った出願を心がけてください。

STEP

7

受験票の印刷

本学で出願書類等を確認後、インターネット出願システムより受験票がダウンロードできる状態にしますので、必ず各自で印刷し、保管してください(※郵送はいたしません)。

受験票のダウンロードが可能になりましたら、出願時に登録したアドレスへメールで通知します。ダウンロードが可能になる目安の日程は学生募集要項で確認してください。

【印刷に関する注意事項】 受験票は必ずA4用紙に片面印刷としてください。



R 6 学校推薦型選抜 I



やわらかな知性を身につける。

人文学部国際文化学科

問い合わせ・事前相談先等

宮崎公立大学学務課 入試広報係

〒880-8520 宮崎市船塚1丁目1番地2  
 TEL : 0985-20-2212 (学務課入試広報係直通) / 0985-20-2000 (代表)  
 対応時間 8:40 から 17:15 まで (土・日・祝日を除く)

宮崎公立大学  
 受験生サイト



本学の概要や入試情報等をご確認いただけます。

MMUまでの交通アクセス

**徒歩** JR宮崎駅から約25分 **乗用車** JR宮崎駅から約5分  
(タクシー等)

**電車** 宮崎空港→JR宮崎空港線乗車→JR宮崎駅下車→下記バス利用

